

卷二十八

書名 春秋公羊註疏二十八卷 (十三經註疏所收)
撰者 漢 何休 學, 唐 陸德明 音義, □

卷 卷二十八
內容分類 經 春秋 春秋公羊 唐
索書號 貴重 1
編號 A 318300

[東洋文化研究所漢籍目錄 編號: A 318300](#)
[東洋文化研究所漢籍目錄所藏漢籍善本文影像資料庫 索書號: 貴重-1](#)
[漢籍善本文影像資料庫文本春秋公羊註疏二十八卷 \(十三經註疏所收\)](#)
版權所有: 東京大學 東洋文化研究所
[使用上的注意事項](#)

春秋公羊註疏隱公卷第一

漢 何休 學

起元年 盡元年

春秋公羊經傳解詁隱公第一

反。陸曰解詁佳買

何

休學

學者言為此經

疏

春秋至第一。春秋隱公經傳

公解

公羊何氏則云春秋者一都之摠名隱

自公

者無先之辭公羊者傳之別名何氏者

公

也今定本則升公羊字在經傳上退隱

爲

辭受學於師乃宣此義不出於己此言

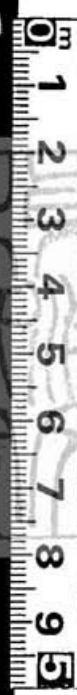
全注疏卷

余富

所究研京東院學化文方東

3038

No.



不 許 複 製

NOT TO BE REPRODUCED

東京大学東洋文化研究所





春秋公羊註疏哀公卷二十八

起十一年
盡十四年

漢何休學

疏

十有一年春齊國書帥師伐我

夏陳袁頗出奔鄭頗破多反

五月公會吳伐齊甲戌齊國書帥師及吳戰于艾陵艾

五蓋反齊師敗績獲齊國書戰不言伐舉伐者魯與

伐而不與戰不從內與伐使吳為主者吳主會故不與夷狄主中國也言獲者能結日偏戰少進也伐音與

預下不與伐同。疏獲齊國書。○解云宣二年春獲宋華元明耻辱及宋國然則合此復出齊者非獨惡華元可知故不注。○戰不至與戰。○解云戰不言伐者莊十年傳文而此舉伐者當爾之時魯但與其伐而不與其戰故得兩舉之矣。○不從至國也。○解云成二年六月癸酉季孫行父云會晉卻克云及齊侯戰于鞏齊師敗績。注云大夫敵君不貶者隨從王者大夫得敵諸侯也。然則卻克之徒得敵齊侯者正以魯人與在隨從王者大夫是以得序于上而主齊侯合亦云魯公與伐而不使吳為主序齊下者正以吳是時為主會若其與之而序于齊上即是夷狄之主中國是以退之矣。若然案宣十二年晉荀林父帥師及楚子戰于邲林父序于楚子之上亦應是不與夷狄之主中國而註云不與晉而反與楚子為君臣之禮以惡晉者正以楚莊王稱子據彼君文成矣。有王伯之事雖以臣及君不嫌晉直今吳稱國君文不成而序國書之下寧得類乎。○言獲至進也。○解云莊

十年秋荆敗蔡師于莘以蔡侯獻舞歸。傳云曷為不言其獲不與夷狄之獲中國也。又昭二十三年秋吳敗頓胡沈蔡陳許之師于雞父獲陳夏薨。傳云不與夷狄之主中國則其言獲陳夏薨何吳少進也。註云能結日偏戰行少進故從中國辭治之今經亦然故以言此。

秋七月辛酉滕子虞母卒

冬十有一月葬滕隱公

衛世叔齊出奔宋

十有二年春用田賦。傳何以書。註據當賦稅為何書。○

何于偽反下。譏何譏爾譏始用田賦也。註田謂一井為何宗同。

之田賦者斂取其財物也言用田賦者若今漢家斂

民錢以田為率矣不言井者城郭里若亦有井嫌悉賦之禮稅民公田不過什一軍賦十井不過一乘哀

公外慕疆吳空盡國儲故復用田賦過什一音律又

音類乘繩證疏田謂一井之田解云知如此者

反復扶又反疏正以家語政論篇云季康子欲以一

井田出賦禾秉芻正米不是過也案彼二文皆論此經

井出稷禾秉芻正米不是過也案彼二文皆論此經

用田賦之事而言一井故知然也疏不言井至賦

之名若言用井賦則嫌城郭里巷之內但有一井之

處悉皆賦之故云不言井者城郭里巷亦有井嫌悉

賦之注禮稅至什一解云即宣十五年傳云什

一者天下之中正也什一行而頌聲作矣是也云軍

賦十井不過一乘者何氏以為公侯方百里案諸典

藉每有千乘之義若不十井為一乘則不合鄭氏云

夏五月甲辰孟子卒傳孟子者何注據魯大夫無孟子

疏孟子者何解云欲言魯女不言孟昭公之夫人

也其稱孟子何注據不稱夫人某氏疏據不至某

隱二年冬十有二月乙卯諱娶同姓蓋吳女也注禮

不娶同姓買妾不知其姓則卜之為同宗共祖亂人

倫與禽獸無別昭公既娶諱而謂之吳孟子春秋不

繫吳者禮婦人繫姓不繫國雖不諱猶不繫國也不



稱夫人不言薨不書葬者深諱之蓋吳女子也。解

于師故疑之。禮不至無別。解云上曲禮云取

妻不取同姓故買妾不知其姓則卜之鄭氏註云為

其近禽獸也妾賤或時非賤取之於賤者世無本繫

者是也云為同宗共祖亂人倫與禽獸無別者欲取

曲禮上云夫唯禽獸無禮故父子聚麀是故聖人作

為禮以教人欲入以有禮知自別於禽獸之文乎。

昭吳孟公至孟子年故。解云昭十年注云去冬者蓋昭公

娶吳孟公之也。而諱之。然則此言昭公既娶者謂從

吳為同姓謂之吳。孟子坊記云魯春秋猶去夫人之

姓曰吳其死曰孟子卒是也。春秋至國也。解云仲

字言婦人繫姓不繫國者即隱元年仲子下注云仲

二與仲子同是言昭公之時諱之不謂之吳姬謂之

義與仲子而春秋直謂之孟子之時諱之不謂之吳姬

繫國故也言雖不諱猶不繫國者正以齊歸穆姜之

屬亦不繫國言之故也。不稱至諱之。解云若

言夫人又若言薨當言夫人姬氏薨若葬當言葬我

小君昭姬皆為大惡大惡不可言故曰深諱之也而

公會吳子橐臯橐章夜反一音託

秋公會衛侯宋皇瑗于運運左氏作郎

宋向巢帥師伐鄭

冬十有二月螽何以書記異也何異爾不時也螽

者與陰殺俱藏周十二月夏之十月不當見故為異
比年再螽者天不能殺地不能理自是之后天下大

亂莫能相禁宋國以亡齊并於陳氏晉分為六卿

音終本亦作螽注同見賢編反冬十二月再螽是也。解云即下十三年

卿。猶大國言天不能殺地不能理天下大亂莫能相

禁是其紀綱之國滅亡之象是故齊并於陳氏晉分

為六卿若作宋字何氏更有所見春秋說云陳氏篡

齊三年千人合葬故螽蟲冬踊者是其螽為齊亡之

一隅也案左氏及史記皆云晉亡分為魏趙韓今云

晉分為六卿者蓋其初時晉君失政六卿用事不妨其下滅時但三家分之矣

十有三年春鄭軒達帥師取宋師于岳傳其言取之何

易也其易奈何詐反也前宋行詐取鄭師今鄭復

行詐取之苟相報償不以君子正道故傳言詐反反

猶報也。同鄭復扶又反秋以下注同償時亮反其

取之何。解云上九年注云據詐戰言敗也故此皆

文不復言之也。前宋至鄭師。解云即上九年

春宋皇瑗帥師取鄭師于雍丘傳云其言取之何易也其易奈何詐之也是也

夏許男戍卒比陳蔡不當復卒故卒葬畧亦作戍本

歸于陳二十一年冬十有一年秋蔡侯廬歸于蔡陳侯一

年春王三月葬蔡平公定四年春王二月癸巳陳侯

吳卒夏六月葬陳惠公定六年鄭游速滅許以許男

斯歸今年夏許男戍卒秋葬許元公然則陳蔡之滅

非吳廬之罪及其存時乃為大國所復但以其不受封

於天子故書君以見之仍以前君死位非其自復其

國合有故許國合絕不足存之而許男斯者為鄭所滅不

能死位許國合絕不足存之而許男斯者為鄭所滅不

比之陳蔡不當合錄而錄之者正欲見其前君不死
位后君自復之惡深是以書其卒葬而去其日月以
見矣故曰比陳蔡不當
復卒故卒葬畧之也

公會晉侯及吳子于黃池傳吳何以稱子註據救陳稱

國據救陳稱國。解云。吳主會也。以言及也

時吳疆而無道敗齊臨菑乘勝大會中國齊晉前驅
魯衛驂乘滕薛俠穀而趨以諸夏之衆冠帶之國反
背天子而事夷狄恥甚不可忍言故深為諱辭使若

吳大以禮義會天下諸侯以尊事天子故進稱子背。

音以言至而趨。解云以經言及吳即知吳主
會何者正及者汲汲之辭即僖五年夏公及齊



侯宋公以下會王世子于首戴注云言及者因其文

可得見汲汲也然則彼云及齊侯齊侯主會則知此

言及吳子吳子主會明矣故云以言及也云時吳強

而無道敗齊臨菑乘勝大會中國者即上十一年五

月公會吳伐齊甲戌齊國書帥師及吳戰于艾陵齊

師敗績者是敗齊師于臨菑之事正以吳為夷狄數

伐中國而敗之故謂之無道菑宇然有作晉字若作

晉字以黃池為近晉晉人畏而會之故曰臨晉云齊

晉前驅魯衛驂乘滕薛俠穀而趨者春秋說文也以

下傳及注云則天下盡會而春秋說特舉此六國特

為之役故偏舉之或言不盡意故也。以諸至稱

恥辱之甚不忍言故深為諱進吳稱子矣而事夷狄
之國者正以夷狄之人不知冠帶故也是以穀梁傳
云吳王夫差曰好冠來孔子曰大矣哉夫差未能言
冠而欲冠也范氏云不知冠有等差唯欲好冠是也

吳主會則曷為先言晉侯註據申之會楚子主會序

上疏據申至序上。解云即昭四不與夷狄之主

中國也明其實自以夷狄之彊會諸侯爾不行禮

義故序晉於上其言及吳子何據鍾離之會殊會

吳不言及僖五年公及齊侯齊侯主會益明矣據

鍾至言及。解云即成十五年冬叔孫僑如會晉士

變齊高無咎以下會吳于鍾離是也。僖五至明

矣。解云即僖五年公及齊侯宋公以下會王世子

于首戴然則按如彼經書公及齊侯齊侯主會此云

及吳則是吳子王會益明矣何言不會兩伯之辭也

與夷狄之主中國乎是以據而難之

也方不與夷狄主中國而又事實當見不可醇奪故

張兩伯辭先晉言及吳子使若晉主會為伯吳亦主

會為伯半抑半起以奪見其事也語在下當見賢

皆疏主吳言至文也。解云凡言及者汲汲之辭今

同疏言及吳子則以吳子先在下之人慕而往

事之然故曰人往為主之文。半抑至在下。解

云序晉于上是其抑之言及吳子起其為伯也故曰

半抑半起矣序晉于上是其奪言及吳不與夷狄之

子亦見其為伯之事故曰奪見其事

主中國則曷為以會兩伯之辭言之據伯主人

疏據伯主人。解云謂為重吳也其實重在吳故

伯者主領會上之人矣其實至不盈。解云謂

言及舉晉者諱而不盈其實處權重在于吳故言

及吳子作汲汲之文矣經言公會晉侯是其諱為吳

所主也晉侯之下即言及吳子是其不盈滿其諱文

也何者晉是大國而汲汲乎吳還是吳為會主之義也僖二十三年夏宋公慙父卒傳云何以不書葬盈乎諱也注云盈滿也相接足之辭也然曷為重吳則此言諱而不盈者意欲取彼傳文矣曷為重吳據常殊吳孫僑如會晉士燮以下會吳于鍾離襄十年春公會晉侯以下會吳于桓之屬是也吳在是則天下諸侯莫敢不至也注以晉大國尚猶汲汲於吳則知諸侯莫敢不至也不書諸侯者為微辭使若天下盡會之而魯侯蒙俗會之者惡愈齊桓兼舉遠明近此但舉大者非尊天子故不得褒也主書者惡諸侯君事夷狄諸鳥略注不書至惡愈解云若欲實而言之天下諸侯寧可悉至但欲見其重在吳徧至之辭而

已其歷言某侯某侯則實不至者不可空言是以舉其最大之國作天下盡會之義矣齊桓至褒也解云僖二年秋九月齊侯宋公江人黃人會于貫傳云江人黃人者何遠國之辭也遠國至矣則中國為獨齊宋至爾大國言齊宋小國言江黃則以其餘為莫敢不至也然則齊桓之時非獨舉大以明小亦兼舉遠以明近也然則齊桓之時非獨舉大以明褒為遠夷皆至之辭則傳云天下諸侯莫敢不至者據九州之內言之亦得謂之天下矣注主書至夷狄解云春秋見義非唯一種一則見吳之強暴一則見晉之衰微但主書之情本惡諸侯君事夷狄餘者兼見之矣

楚公子申帥師伐陳

於越入吳

秋公至自會

注有恥致者順諱文也

疏有恥至文也解云莊六年

注云公與二國以上出會盟得意致會不得意不致然則今此冠帶之國傲手從夷乃是可耻之次而致之者正欲順其諱文使若吳尊事天子以會諸侯諸侯得意以會致之然故曰順諱文也

晉魏多帥師侵衛傳此晉魏曼多也曷為謂之晉魏多

註 據上七年言曼多。魏多左氏。疏。據上至曼多。作魏曼多。解云即上七年

年春魏曼多帥師侵衛是也。譏二名二名非禮也。註復就晉見者

明先自正而后正人正人當先正大以帥小。疏。就至

帥小。解云定六年冬仲孫忌帥師圍運傳云此仲孫何忌也曷為謂之仲孫忌譏二名二名非禮也注

云為其難諱也一字為名今難言而易諱所以長臣子之敬不逼下也春秋定哀之間文致太平欲見王

者治定無所復為譏唯有二名故譏之然則彼已於魯見訖今復就晉見之者明先自正而后正人也等

是正人而於晉者見當先正大國以帥于小國故也

楚許元公

九月蠟 先是用田賦又有會吳之費。味反下同。疏。先

是用田賦。解云在十二年春

冬十有一月有星孛于東方 孛者何彗星也其言于

東方何 據北斗言星名。孛音佩彗星。因。疏。孛者

解云欲言是星星名未有欲言非星錄為星稱故執不知問。疏。據北至星名。解云即文十四年秋七

月有星孛入于北斗是也然則彼入于北見于旦也

註 旦者日方出特宿不復見故言東方知為旦。疏。見



旦也。解云于字亦有作平字者誤也。○曰者至為旦。解云旦者日方出地未相去離之辭故曰旦者日方出當尔之時宿皆不見故曰時宿不復見也。星孛仍見餘宿已沒是以不復指其孛之星漫道其方而已故言東何以書記異也。○周十一月夏九月日在房心房心天子明堂布政之庭於此旦見與日爭明者諸侯伐主治典法滅絕之象是後周室遂微諸侯相兼為秦所滅燔書道絕。○治直吏反。○十一。月夏九月日在房心。○解云堪輿云九月日體在大火故曰日在房心也。云房心天子明堂布政之庭出堪輿星經亦云也。○是后至道絕。○解云春秋說云趨作法孔聖沒周姬亡彗東出秦正起胡破術書記散亂孔子不絕也。○既言周姬亡彗東出故知由此孛星周室遂微也。言秦正起亦由此孛星秦本紀云

始皇名正以二十六年滅周而并天下故云諸侯相兼為秦所滅也。始皇胡亥並悉焚書聖人之道于斯絕矣。故曰燔書道絕。

盜殺陳夏彊夫。○陳夏戶雅反一本作廉彊夫苦侯反。又古侯反一本作姬音同二傳作夏區夫。

十有二月蠛黃池之會費重煩之所致。

十有四年春西狩獲麟何以書記異也何異爾非中國之獸也然則孰狩之。○稱西言狩尊卑未分。○居無

主名。○狩手又反。○麟何以書記異也。○解云麟者仁

爾之時周室大衰為天下所厭漢高方起堯祚將興者謂之瑞亡者謂之異然則何氏云吉凶不並瑞災

製 復 許 不

NOT TO BE REPRODUCED

東京大学東洋文化研究所

不兼之有乎義亦通于此。非中國之獸也。解云謂有聖帝明王然後乃來則知不應華夏無矣。然則以其非中國之常物故曰非中國之獸。不謂中國不以其非中國之物。鶴鶴言有來而麟不言有來者。正以麟非中國之物。鶴鶴言有來而麟不言有來者。正以麟是善物。春秋慕之。欲其常於中國。非今始有。非今始來之義。是以穀梁傳云。其不言來。不外麟于中國也。其不言有。不使麟不恒於中國也。是也。西稱天子諸侯之事。乃是尊名。故曰稱西言。符。尊。卑。未分也。必知狩是天子諸侯之事者。正以信。二十八天王狩于河陽。桓四年春。公。薪采者也。西者。據狩言方地類。狩于郎之屬。故也。薪采者也。西者。據狩言方地類。賤人象也。金主芟艾而正。以春盡木火當燃之際。舉此為文。知庶人採樵薪者。薪音新。艾所銜反。艾魚廢反。樵在焦反。薪

者也。解云。薪采猶言采薪也。言是庶人採薪者矣。符也。西者。至方地。解云。謂據其處道。其方之曰。西之位。女子之。早草木衰落。亦非可貴之義。故曰。類賤人象也。金主芟艾持斧之義。而文正。以春盡是火當絕木之時。今乃舉此為文。即知庶人持斧。破木。燃火之意。故曰。知庶人採樵薪者。似若漢高祖起于布衣之內。持三尺之劍。而以火應周家木德之象也。薪采者。則微者也。從東鄉西。以應周家木德之象也。薪采者。則微者也。

曷為以狩言之

据天子諸侯乃言狩。天王狩于河

陽。公狩于郎。是也。河陽冬言狩。獲麟春言狩者。蓋据

齊變周之春。以為冬去周之正。而行夏之時。起呂反。

行夏戶雅反。疏。天王狩于河陽。解云。在僖二十



河陽至之時。解云若使周之正月乃夏之仲冬
得冬獵曰狩之時。即大司馬職云仲冬教大閱遂以
狩田是也。但孔子作春秋欲改周公之舊禮正朔三
而反當欲行夏之時。取夏之孟冬以為狩時。夏之仲
冬不是田狩之月。是以桓四年春正月公狩于郎。何
氏云狩例時此月者。譏不特周之正月夏十一月也。
陽氣始施鳥獸懷任草木萌牙非所以養微者是也。
然則河陽言狩者。周之季冬當夏之十月。故得言狩
矣。案僖二十八年冬天王狩于河陽之時。乃冬言狩
今獲麟之經春言狩者。蓋據魯為王而改正朔方欲
改周之春以爲冬去其周之正月而大之也。使若
行夏之時。由此之故。春而言狩矣。大之也。使若
天子諸侯曷為大之。據畧微。隱元年九月及宋
八盟于宿。傳云孰及之內之微者也。注云內者謂魯
也。微者謂士也不名者畧微也是然則春秋之道畧
於微者今而大為獲麟大之也。曷為為獲麟大之。
之故以為難矣。大為獲麟大之也。曷為為獲麟大之。

據鶴鵠俱非中國之禽無加文。為獲于偽反下為
皆同鶴音欲。據鶴至加文。解云即昭二麟者仁
權鶴音欲。十五年夏有鶴鵠來巢是也。麟者仁
獸也。狀如麋一角而戴肉設武備而不為害所以
為仁也。詩云麟之為靈昭昭也。《禮記》云。麟者
也。解云五行傳云東方謂之仁。又云視明禮脩而
麟至。言人君但當其視能明其禮。又脩而麟至也。
以春秋說云麟生於火游于中土。軒轅大角之獸。然
則麟為士畜而言仁獸者。正以設武備而不害物所
以為仁而異義。公羊說云麟者正以設武備而一角赤目為火
候下注亦云麟者木精者正以設武備而一角赤目為火
仁之物屬東方赤目為火候。火乃木之子。謂之木精
亦何傷。又鷩冠子云麟者北方玄枵之獸。陰之精者
正以五行相配言之。水為土妃。水土構精而生麟。得
土氣者性似父。得水氣者性似母。蓋以麟得水氣故

麟者仁獸也。狀如麋一角而戴肉設武備而不為害所以
為仁也。詩云麟之為靈昭昭也。《禮記》云。麟者
也。解云五行傳云東方謂之仁。又云視明禮脩而
麟至。言人君但當其視能明其禮。又脩而麟至也。
以春秋說云麟生於火游于中土。軒轅大角之獸。然
則麟為士畜而言仁獸者。正以設武備而不害物所
以為仁而異義。公羊說云麟者正以設武備而一角赤目為火
候下注亦云麟者木精者正以設武備而一角赤目為火
仁之物屬東方赤目為火候。火乃木之子。謂之木精
亦何傷。又鷩冠子云麟者北方玄枵之獸。陰之精者
正以五行相配言之。水為土妃。水土構精而生麟。得
土氣者性似父。得水氣者性似母。蓋以麟得水氣故

云玄枵之獸陰之精也。狀如至是也。解云釋獸云麋麋身牛尾一角郭氏曰角頭有肉故此云狀如麋一角也廣雅云麟狼額肉角故此注云而戴肉云設武備而不為害所以為仁也者欲道中央之畜而傳得謂之仁獸之義云詩云麟之角振振公族是也者在麟趾之篇也引之者欲道麟角未有肉示有武而不用故得謂之仁當時公族皆振有王者則至振然而信厚亦為仁之義故得并引之

上有聖帝明王天下太平然後乃至尚書曰簫韶九成鳳皇來儀擊石拊石百獸率舞授神契曰德至鳥獸則鳳皇翔麒麟臻。太平音泰下太平皆同拊芳甫反授音袁麒麟音其

為聖漢將興之瑞亦為孔子制作之象故先至故孝經說云丘以匹夫徒步以制正法是其賤者獲麟兼為庶人作法之義也。尚書至率舞。解云谷錄

漢之文也彼鄭注云簫韶舜所制樂宋均注樂說云簫之言肅舜時民樂其肅敬而紀堯道故謂之簫韶或云韶舜樂名舜樂者其肅敬乎鄭氏又云樂備作謂之成簫韶作九備而鳳皇乃來儀止巢乘匹擊石拊石百獸率舞者石磬也石獸服不氏所養者謂音聲之道與政通焉引之者欲道上有聖帝明王天下太平瑞物乃來之義。援神至麟臻。解云釋獸云驕如馬一角不角者驕舍人云驕如馬而有一角非直雄雌之異其體亦別無王者則不至辟害遠也當春秋時天下散亂不當至而至故為異

也。解云謂無道之世刳胎殺夭是以瑞物亦不來游也即家語云孔子曰刳胎殺夭則麒麟不至摘巢毀卵則鳳凰不翔是也故云辟害遠也

有以告者曰有麇而角者孔子曰孰為來哉孰為來哉見時無聖帝明王怪為誰

來。有麀本又作麀亦疏有以至角者。解云即孔
商。樵于野而獲麟焉。衆莫之識。以爲不祥。棄之。五父
之。樵。冉。有。告。孔子。曰。有。麀。肉。豈。天。下。之。妖。乎。夫。子
曰。今。何。在。吾。將。觀。焉。遂。往。謂。其。御。高。柴。曰。若。求。之。言
其。必。麟。乎。到。視。之。曰。今。宗。周。將。滅。無。主。孰。爲。來。哉。玆
日。麟。出。而。死。吾。道。窮。矣。乃。作。歌。曰。唐。虞。之。世。麟。鳳。游
今。非。其。時。來。何。由。麟。兮。麟。兮。我。心。憂。是。也。然。則。此。告
者。其。冉。求。也。若。以。孔。叢。合。之。此。傳。則。鄉。云。薪。采。者。還
是。鉏。商。也。而。春。秋。不。言。之。者。畧。微。故。也。不。言。爲。漢。獲
之。者。微。辭。也。故。春。秋。說。云。不。言。姓。名。爲。虛。主。宋。氏。云
劉。帝。未。至。故。云。虛。主。若。書。姓。名。時。王。惡。之。是。其。義。也
庶。姓。劉。季。當。代。周。見。采。薪。獲。麟。知。爲。其。出。然。則。夫。子
素。知。此。事。而。云。孰。爲。來。哉。以。恠。之。者。蓋。畏。時。遠。害。假
爲。微。辭。非。其。本。心。注。解。其。語。故。見。時。無。聖。帝。明。王。恠
時。未。知。薪。采。獲。麟。爲。之。出。仍。自。未。明。故。作。此。言。也。乃

后詳審方知為薪采者所獲於是反袂拭面涕沾袍

煖然而寤是以泣之亦何傷乎

見薪采者獲麟知為其出何者麟者木精薪采者庶

人燃火之意此赤帝將代周居其位故麟為薪采者

所執西狩獲之者從東方王於西也東卯西金象也

言獲者兵戈文也言漢姓卯金刀以兵得天下不地

者天下異也又先是蠨蟲冬踊彗金精埽旦置新之

象夫子知其將有六國爭疆從橫相滅之敗秦項驅

除積骨流血之虞然后劉氏乃帝深閔民之離害甚

除積骨流血之虞然后劉氏乃帝深閔民之離害甚

久故豫泣也。反。袂彌世反。衣袖也。涕他禮反。袍步于
况反。下如火。王而王之王。同從橫。子容反。袂拭目
驅除。並如字。又上丘具反。下直據反。袂。解云。蓋見
亦有作面字者。云涕沾袍者。袍亦有作衿字者。以衣
前襟言之。袍似得之。夫子至代周。解云。蓋見
中候云。卯金刀帝出復堯之常。是其案圖錄從亭長
之任而為天子。故謂之庶姓矣。何者。至之意。
解云。春秋說云。麟生於火。游於中土。軒轅大角之獸
然則麟為土畜。而言木精者。正以公羊說云。麟者木
精。一角。赤目。為火候。既為火候。是木之子。謂之木精
亦何傷。舊云。木生火。火生土。麟為土畜。亦受氣于木。
性合人仁。故為木精也。庶人采薪。本供庖爨。意欲燃
之。故曰采薪。庶人燃火之意也。木雖生火。火復燒木。
即漢以火德承周之。麟為薪。采者所執。其若不然。麟為
周君其位也。云故麟為薪。采者所執。其若不然。麟為
異物。體形不小。薪采夫寧能輕獲之乎。然麟為
至天下。解云。言西狩獲之者。即是從東方而王於

西方之象。卯在東方。金在西方。故曰東卯西金。象也。
言獲者。兵戈之文。是其有刀之義也。故曰言姓卯金。
刀以兵得。天下言劉李起於豐沛之間。提三尺之劍。
而入秦宮。是其卯金刀從東王于西。以兵得天下之
事也。麟者正以麟見於魯。乃為周王將王之異。是以不
獲麟者。正以麟見於魯。乃為周王將王之異。是以不
舉小地之名。亦得為王魯之義。故曰不地者。天下異
也。云又先是。螽蟲冬踊者。即上十二年冬十有二月。
螽十三。年冬十有二月。螽是也。云彗金精掃旦。置新
之象者。即上十三年冬十有二月。有星彗于東方。傳
云。彗者何。彗星也。者是彗從西方。鄉東。故曰金精彗
者。掃除之象。鄉晨而見。故曰掃旦也。然則螽蟲冬踊
者。乃是天不能殺地。不能理故。為六國爭強。天下大
亂之象也。金精掃旦。乃是秦項驅除劉氏。乃帝之義。
故何氏云焉。夫子至之敗。解云。六國者。即燕
齊楚韓趙魏也。當爾之時。齊據東蕃。燕楚強于南北。
韓趙魏居於晉洛之間。各自保險。迭相征伐。故曰六
國爭強也。戰國策云。秦橫有周。故謂之橫。燕楚南。北



卷之三十一
七

而遠故謂之從蘇秦在東而相六國謂之合從張儀
在西而相秦以我謂之連橫故彼下文從成則楚王
橫成則秦帝蘇公居趙秦兵不敢東伐張儀在秦楚
兵絕于西是也蘇公既死張儀以橫滅從是從橫相
滅之敗也。秦項驅除。解云始皇据秦藉滅周之
資而殄六國項羽因胡亥之虐而籠括天下皆非受
命之帝但為劉氏驅其狐狸除其豺狼而已故曰秦
項驅除。注積骨至泣也。解云虐亦有作害者爾
時天下土崩英雄鵠起秦項之君視人如芥散函之
處積骨成山平原之地血流如海故曰積骨流血之
虐也自此以后高祖乃帝顏淵死子曰噫注噫咄嗟貌
興故曰然。注劉氏乃帝顏淵死子曰噫注噫咄嗟貌
咄。意於其反。注里語曰咄嗟之間也弟子傳云顏淵
少孔子三十歲三十二而卒以此言之則顏淵之生
昭十九年矣及其卒時當哀三年而至此乃言之者
傳家追言天喪予注予我羊汝反我也。注天喪予
之亦何傷。

聖人之道當須輔佐而成是以家語及殷傳云自予
得回也門人加親也今而遭命故曰天喪予而論語
云非助我者謂非師徒弟子共相發起之義蓋欲顯聰敏非是不助也。子路死子曰噫

天祝予注祝斷也天生顏淵子路為夫子輔佐皆死

者天將亡夫子之證。斷丁疏云子路死至祝予。解

之。后當哀十五年衛太子蒯瞶入國之時子路乃死

衛人醢之孔子聞之為之覆醢今已言死者公羊子

於后言之未足為妨也。注祝斷也者言天祝惡已之道

是其為輔佐之義也。注天生至之證。解云若欲

德亦是斷絕之義也。注天生至之證。解云若欲

以理言之則四科十人游夏之徒皆為夫子之輔佐

故孝經說云春秋屬商孝經屬參是也今特言二人

者以其先卒故也良輔之內二人先死亦非祐助之

義故曰將西狩獲麟孔子曰吾道窮矣注加姓者重



終也麟者大平之符聖人之類時得麟而死此亦天

告夫子將沒之徵故云爾疏西符至窮矣。解云麟

周亡之徵即上傳云孰為來哉孰為來哉雖在指斥意在

於漢也三則見孔子將沒之徵故此孔子曰吾道窮

矣是也。注加姓至云爾。解云正以上文再發子

曰皆不加姓故也云麟者太平之符聖人之類者以

皆有聖帝明王然后乃見故謂之類也注又云時得

麟而死者即孔子叢子云麟春秋何以始乎隱注据得

麟乃作疏麟而作春秋九月書成是也而揆命篇云

孔子年七十歲知圖書作春秋者何氏以為年七十

歲者大判言之不妨爾時七十二矣猶如卜世三十

卜年七百祖之所逮聞也注託記高祖以來事可及

之類也

問聞知者猶曰我但記先人所聞辟制作之害疏祖

所逮聞也。解云何氏以為公取十二則天之數故

隱元年益師卒之下注云所以二百四十二年者取

法十二公天數備足是也今此傳云祖之所逮聞者

謂兼有天數之義亦託問聞而知亦取制服三等之

異辭

所以復發傳者益師以臣見恩此以君見恩

嫌義異於所見之世臣子恩其君父尤厚故多徵辭

也所聞之世恩王父少殺故立煬宮不日武宮日是

也所傳聞之世恩高祖曾祖又殺故子赤卒不日子

殷卒日是也。傳直專反注傳聞同復扶又反臣見

音班音班所以復發至義異。解云隱元年冬十有二

所聞異辭所傳聞異辭然則彼已有傳今復發之者

正以益師之卒所以不日者以其恩遠孔子所不見

欲道當時之君無恩于其臣是以大夫之卒不問有

罪與不例皆不以見之是以須發三代異辭之言

今此西狩獲麟當所見之世已與父時之事欲道當

時之臣有恩于其君故為微辭不忍正言其惡是以

復須發傳道其三代異辭之意然則言益師以臣見

恩者言益師之經以臣之故見君恩之薄厚也云此

以君見恩者今此獲麟之經以君之故見君恩之厚

薄其義實異故重發案桓二年成宋亂之下傳云內

大惡諱此其目言之何遠也所見異辭所聞異辭所

傳聞異辭何氏云所以復發傳者益師以臣見恩此

以君見恩發之者正以桓公之時已發見君恩於其

君是以不為之諱大惡今時有恩于其君為之諱而

作微辭也彼注云謙義異也此復注云義異是其一

偶何氏不決之者從可知省文也云故多微辭也者

不日武宮日是

子赤卒不日子

殷卒日是也

音班所以復發至義異

所聞異辭所傳聞異辭

正以益師之卒所以不日者

欲道當時之君無恩于其臣

罪與不例皆不以見之是以

今此西狩獲麟當所見之世

時之臣有恩于其君故為微

復須發傳道其三代異辭之

以君見恩者今此獲麟之經

薄其義實異故重發案桓二

大惡諱此其目言之何遠也

傳聞異辭何氏云所以復發

以君見恩發之者正以桓公

君是以不為之諱大惡今時

作微辭也彼注云謙義異也

偶何氏不決之者從可知省

不日武宮日是

子赤卒不日子

殷卒日是也

音班所以復發至義異

所聞異辭所傳聞異辭

正以益師之卒所以不日者

欲道當時之君無恩于其臣

罪與不例皆不以見之是以

今此西狩獲麟當所見之世

時之臣有恩于其君故為微

復須發傳道其三代異辭之

以君見恩者今此獲麟之經

薄其義實異故重發案桓二

大惡諱此其目言之何遠也

傳聞異辭何氏云所以復發

以君見恩發之者正以桓公

君是以不為之諱大惡今時

作微辭也彼注云謙義異也

偶何氏不決之者從可知省

不日武宮日是

子赤卒不日子

殷卒日是也

音班所以復發至義異

所聞異辭所傳聞異辭

正以益師之卒所以不日者

欲道當時之君無恩于其臣

罪與不例皆不以見之是以

今此西狩獲麟當所見之世

時之臣有恩于其君故為微

復須發傳道其三代異辭之

以君見恩者今此獲麟之經

薄其義實異故重發案桓二

大惡諱此其目言之何遠也

傳聞異辭何氏云所以復發

以君見恩發之者正以桓公

君是以不為之諱大惡今時

作微辭也彼注云謙義異也

偶何氏不決之者從可知省

不日武宮日是

子赤卒不日子

殷卒日是也

十四年

据哀公未終也

疏

据哀公未終也。解云正以未見公薨之文

故也且以左氏言之即哀二十七年公遜於越而因卒則知今未終曰備矣人道決

王道備必止於麟者欲見撥亂功成於麟猶堯舜之

隆鳳凰來儀故麟於周為異春秋記以為瑞明大平

以瑞應為效也絕筆於春不書下三時者起木絕火

王制作道備當授漢也又春者歲之始能常法其始

則無不終竟。道決子協反一本作而撥。疏人道

祖。解云決亦有作而字者正以三代異辭因父以親

人之道決也云王道備者正以撥亂于隱公功成于

於麟者正以獲麟之功成于麟是以前終于獲麟以示義

似若堯舜之隆制禮作樂之后蕭韶九成鳳凰乃來

止巢而乘匹之類也云故麟于周為異者即上傳云

何以書記異也何異非中國之獸也是也云春秋

記以瑞應為効也者言若不致瑞即大平無驗故春秋

具然后為年此乃春秋之常今不書下三時者欲起

木應之君將亡欲別起為王是以此處不得記之且

獲麟既記制作之道已備當欲以之授于漢帝使為

治國之法是以不得錄于三時矣。疏又春至終竟

朔有云所以然者始正則信十六年傳云君子曷為

為春秋。据以定作五經。疏云君子曷為春秋。解

日始為春秋乎嫌其大晚於諸典之后。据以定

作五經。解云何氏以為孔子領錄五經皆在獲麟

疏云何氏以為孔子領錄五經皆在獲麟

疏云何氏以為孔子領錄五經皆在獲麟

之前故故言此何氏知然者正以論語云孔子曰吾
自衛反魯然後樂正雅頌各得其所案孔子自衛反
魯在哀十一年冬則知料理舊經不待天命者皆在
獲麟之前明矣而論語直言樂正雅頌文不備矣言
料理五經在獲麟之前何故作春秋撥亂世
獨在獲麟之后乎故据五經以推之
治也反諸正莫近諸春秋
得麟之后天下血書魯
端門曰趨作法孔聖沒周姬亡彗東出秦政起胡破
術書記散孔不絕子夏明日往視之血書飛為赤鳥
化為白書署曰演孔圖中有作圖制法之狀孔子仰
推天命俯察時變却觀未來豫解無窮知漢當繼大
亂之后故作撥亂之法以授之
如字演以善反

撥亂至春秋。解云孔子未得天命之時未有制作
之意故但領緣舊經以濟當時而已既獲麟之后見
端門之書知天命已制作以俟后王于是選理典籍
欲為撥亂之道以為春秋者賞善罰惡之書若欲治
世反歸于正道莫近於春秋之義是以得天命之后
乃作春秋矣即上云治世之要務義亦通於此。
得麟至之狀。解云演孔圖文也疾作王者之法孔
氏聖人將欲沒矣周王姬氏將亡是以十三年冬彗
星出于東方矣秦始皇名正方欲起為天子其子胡
亥破先王之術當爾之時書契紀綱盡皆散亂唯有
孔氏春秋口相傳者獨存而不絕孔子聞之使子夏
往視其血書其血乃飛為赤鳥其書乃化為白書署
之曰此是演孔圖中義理乃有訓作之象制法之形
狀矣案秦本紀云秦皇為無道周人以舊典非之乃
用李斯之謀欲以愚黔首於是燔詩書云然則始皇
燔詩書而言胡破術者謂始皇燔之不盡胡亥亦燔
之科舉之亦何傷云孔子仰推天命者謂仰推尋天
命即端門之命是也云俯察時變者即蠡蟲冬踊彗



公羊疏

三

神

星埽旦之象是也欲尊天命故以俯仰言之云却觀
未來豫解無窮知漢當繼大亂之后故作撥亂之法
以授之者謂知其承大亂之后天下未醇故作治亂
之法以授之矣若欲託之春秋即所傳聞之世是也
故桓三年夏齊侯衛侯胥命于蒲傳云胥命者何相
命也何言乎相命近正也此其為近正奈何古者不
盟結言而退彼注云善其近正似於則未知其為是
古而不相背故書以撥亂也是也

與其諸君子樂道堯舜之道與作傳者謙不敢斥

夫子所為作意也堯舜當古歷象日月星辰百獸率
舞鳳皇來儀春秋亦以王次春上法天文四時具然
后為年以敬授民時崇德政麟乃得稱大平道同者
相稱德合者相友故曰樂道堯舜之道其為于偽
反注所為同

是與音餘疏則未至是與○解云為音于偽反公羊
下及注同子謙不敢斥言孔子作春秋故依違云
則未知其為此春秋可以撥亂世而作之與○其諸
至道與○解云其諸辭也即桓六年夏公羊子曰其
諸以病桓與注云其諸辭也是也君子謂孔子不知
為是孔子愛樂堯舜之道是以述而道之與○堯
舜至之道○解云言堯舜當古歷象日月星辰者堯
典文也云百獸率舞者舜典各錄謨皆有其文也云
鳳凰來儀者各錄謨文也云春秋亦以王次春上法
天文四時具然后為年以敬授人時者欲似堯舜當
古歷象日月星辰以敬授人時也云崇德政麟乃得
稱大平者欲似堯舜百獸率舞鳳凰來儀是也云道
同者相稱者謂孔子之道同于堯舜故作春秋以稱
述堯舜是也云德合者相友者同志之名言孔
子之德合於堯舜是以愛而慕末不亦樂乎堯舜之
之乃作春秋與其志相似也

知君子也註末不亦樂后有聖漢受命而王德如堯

舜之知孔子為制作疏末不至子也○解云孔子之

舜相對為首末然則指孔子言不亦也堯舜之時預

知有已而制道術預知有已而為君子而慕之已亦

預制春秋授劉帝是孔子亦疏制春秋之義以俟後聖

愛慕堯舜之知君子而効之疏制春秋之義謂制春秋之中

賞善罰惡疏待聖漢之王以為法疏春秋之義謂制春秋之中

以君子之為亦有樂乎此也疏樂其貫於

百王而不滅名與日月並行而不息疏以君至此也

謂孔子所以作春秋者亦樂此春秋之道可以未法

故也○樂至不息○解云春秋者賞善罰惡之書

有國家者最所急務是以貫通于百王而不滅絕矣

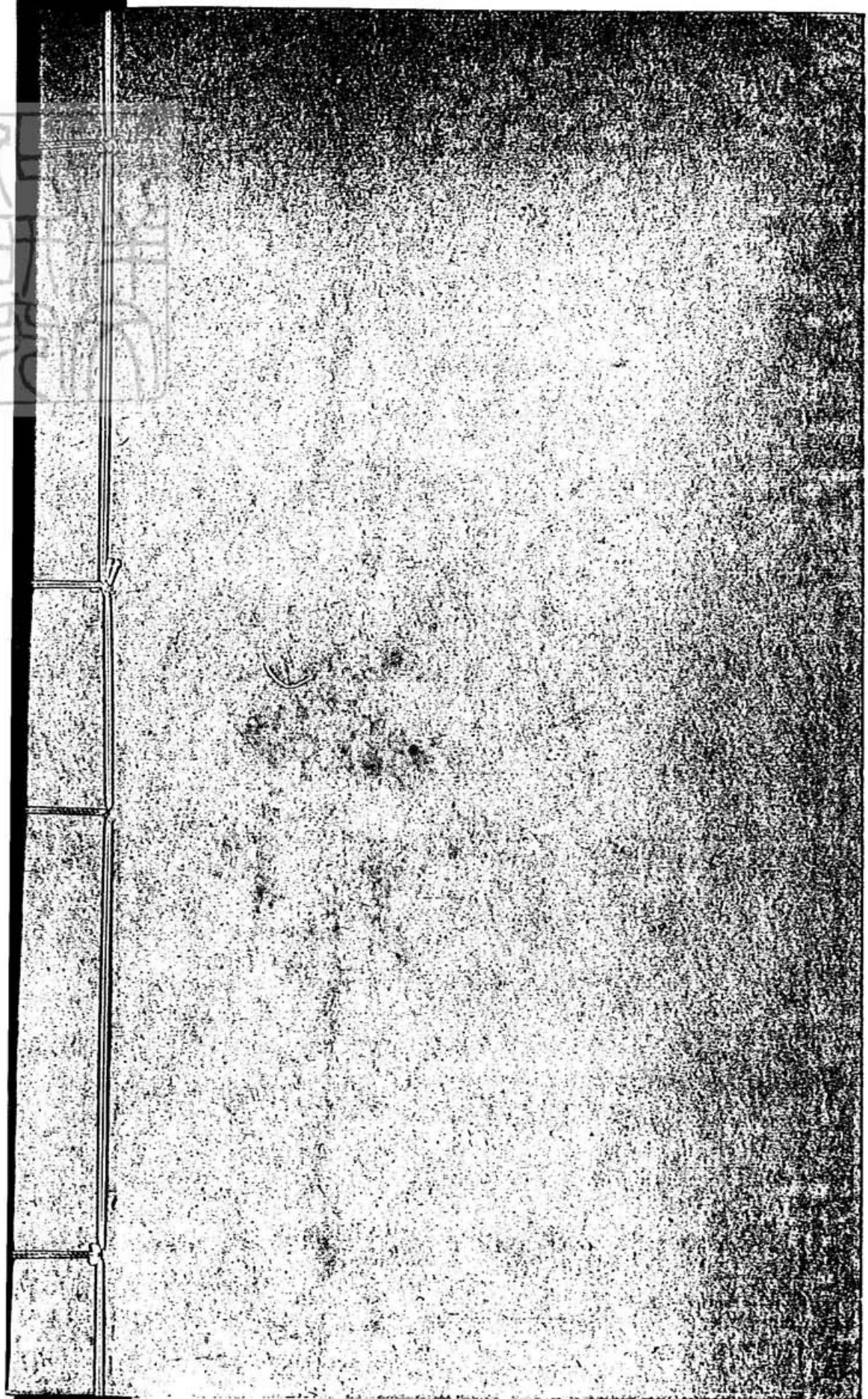
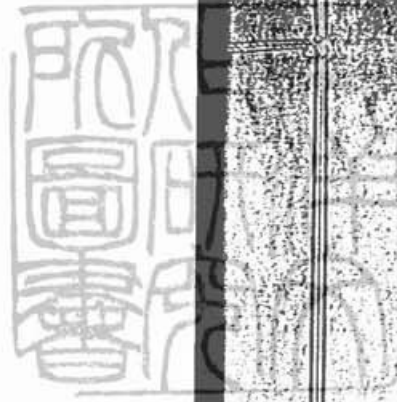
故孔子為後王作之云各與日月並行而不息者謂

名之曰春秋其合於天地之利生成萬物之義凡

為君者不得不爾故曰各與日月並行而不息也

春秋公羊註疏哀公卷第二十八 終





不 許 複 製

NOT TO BE REPRODUCED

東京大学東洋文化研究所